

NEZASTUPITELNÝ ZÁSTUPCE

Ing. Dana Pražáková, Ph.D. | vedoucí oddělení kanceláře ústředního školního inspektora



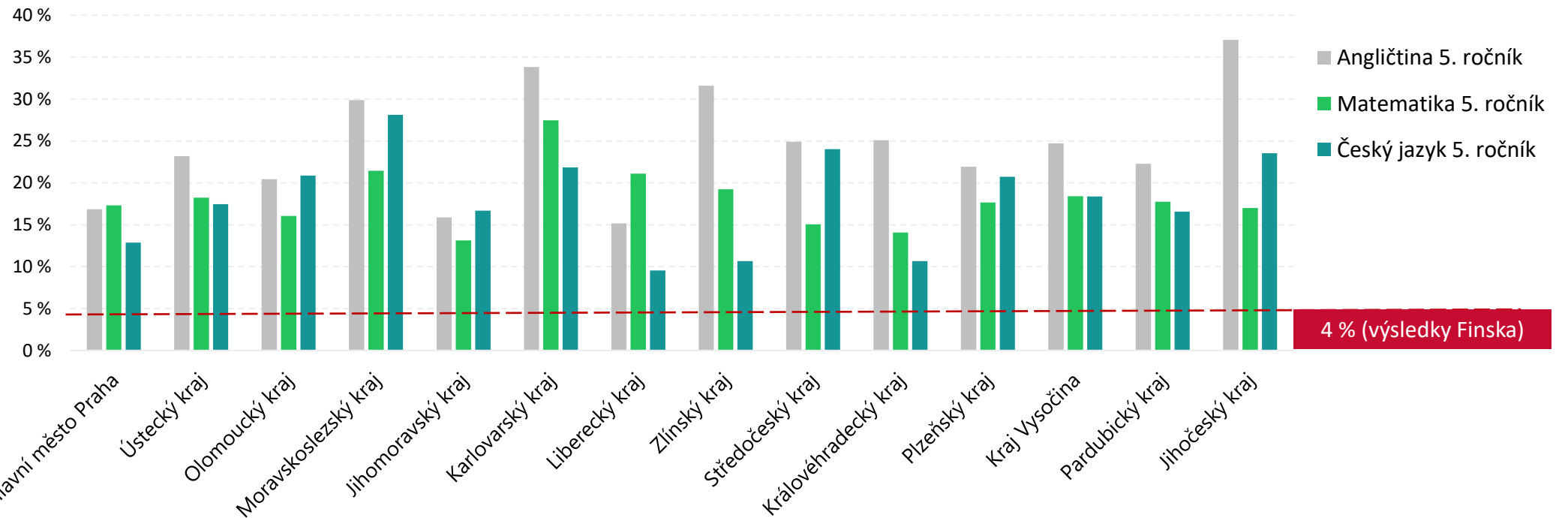


KLIMA ŠKOLY – JAK MŮŽE OVLIVNIT MOTIVACI ŽÁKŮ K UČENÍ?



ROZDÍLY MEZI ŠKOLAMI – VÝSLEDKY ŽÁKŮ JSOU RELATIVNĚ HODNĚ OVLIVNĚNY TÍM, KTEROU ŠKOLU ŽÁK NAVŠTĚVUJE

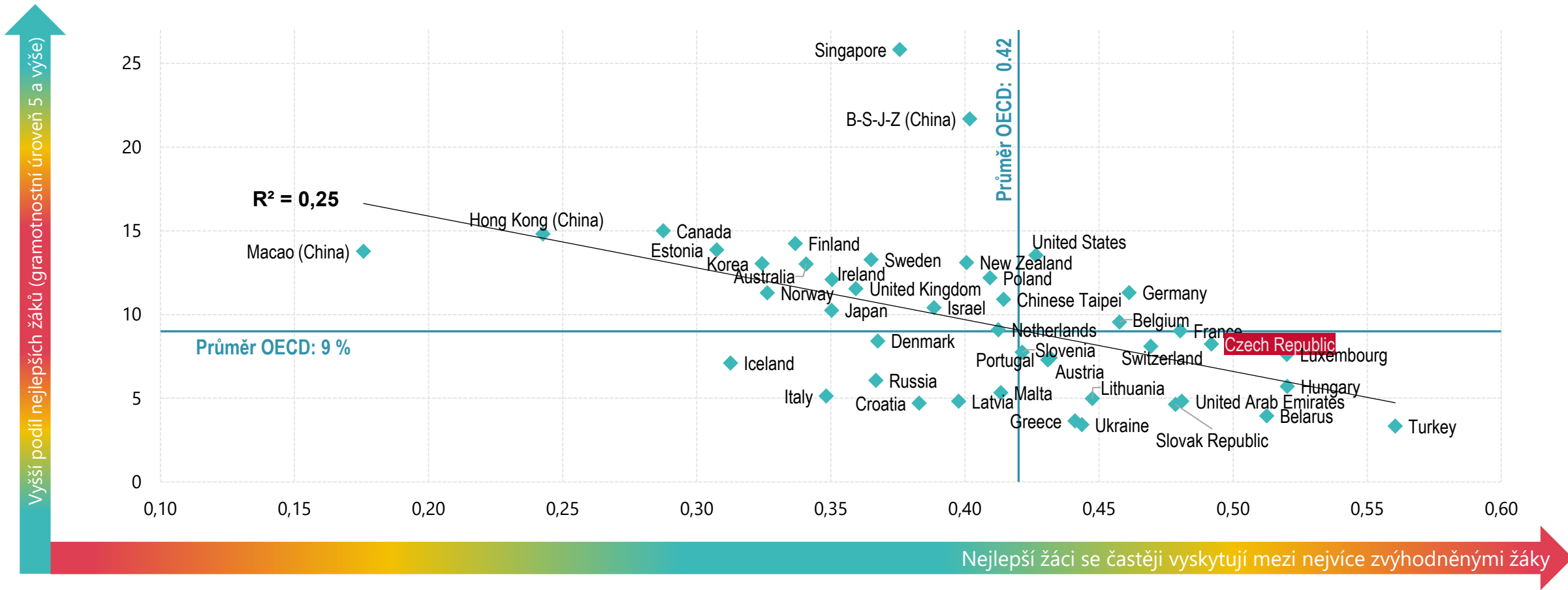
Hodnota koeficientu – ICC v krajích – Výběrové zjišťování výsledků žáků 5. a 9. tříd ZŠ – 5. ročník



V ČR SE ŽÁCI S NEJLEPŠÍMI VÝSLEDKY REKRUTUJÍ Z NEJVÍCE ZVÝHODNĚNÝCH SKUPIN OBYVATEL

Výskyt nejlepších žáků mezi zvýhodněnými žáky

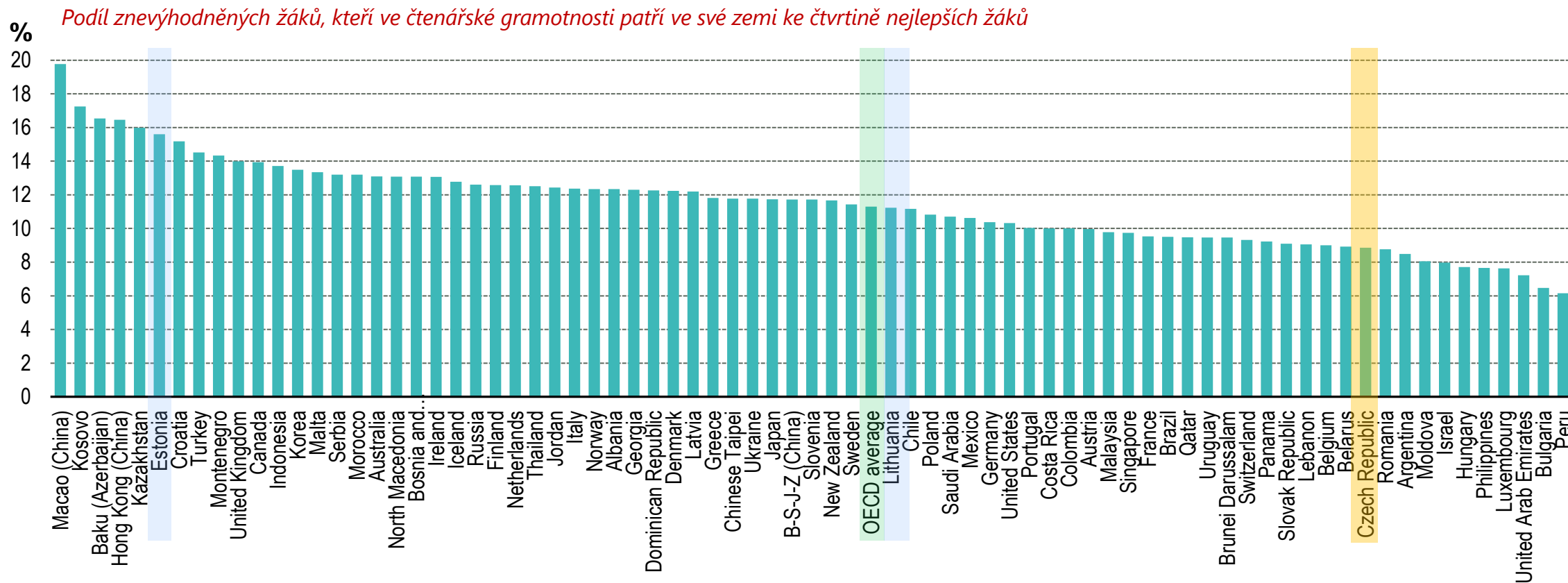
Fig II.2.4



A NAOPAK MÁME NIŽŠÍ PODÍL ZNEVÝHODNĚNÝCH ŽÁKŮ, KTEŘÍ PATŘÍ MEZI TY S NEJLEPŠÍMI VÝSLEDKY

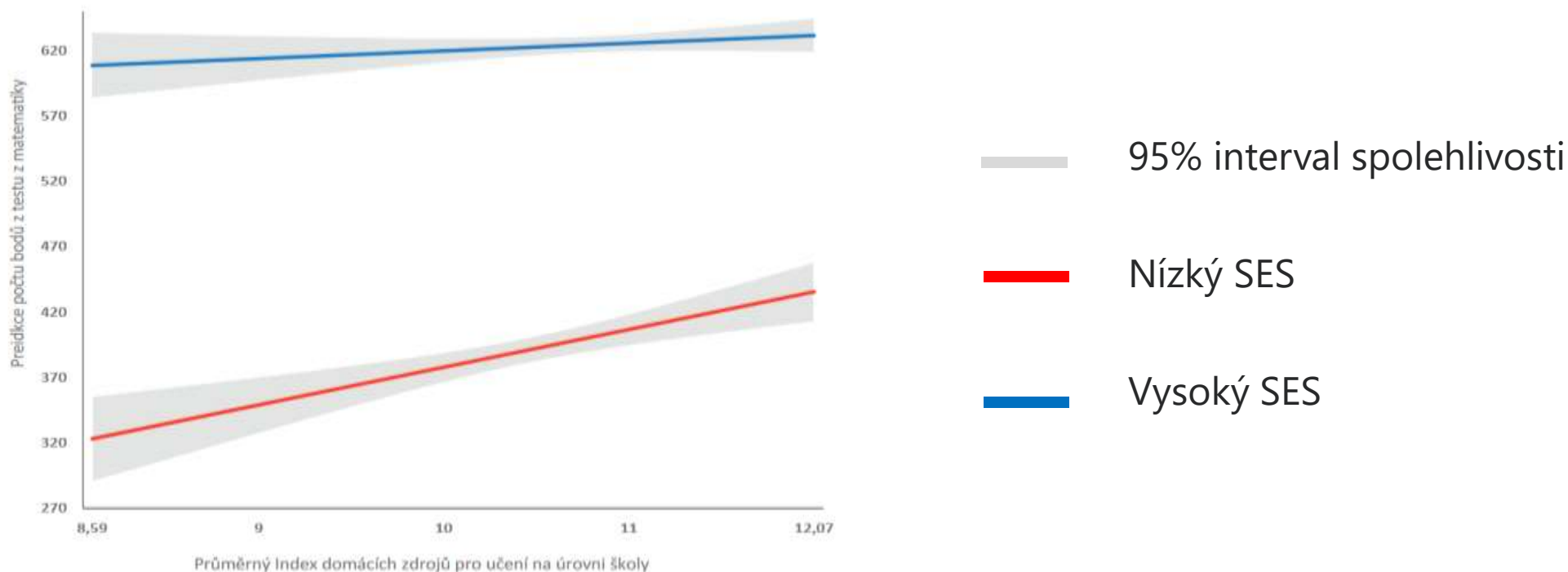
Žáci, kteří i přes nízký SES, dosahují dobrých výsledků (*academic resilience*)

Fig II.3.1



ŽÁKŮM S NIŽŠÍM SES KE ZLEPŠOVÁNÍ VÝSLEDKŮ VZDĚLÁVÁNÍ POMŮŽE, POKUD CHODÍ DO ŠKOPLY SE ŽÁKY S VYŠŠÍM SES. ŽÁKŮM S VYŠŠÍM SES TO ZÁROVEŇ „NEUŠKODÍ“.

Vliv socioekonomického složení školy na výsledné skóre z matematiky u žáků s nízkým a vysokým SES



NA KAŽDÉ ŠKOLE MOHOU BÝT ŽÁCI, KTEŘÍ MAJÍ NĚJAKÉ PROBLÉMY

● Nedostatečné vzdělání rodičů a nejistota zaměstnání; dlouhodobá nezaměstnanost

● Špatná příjmová situace rodiny a vysoký podíl exekucí

● Rozpad rodiny a s tím související materiální nouze a emoční zatížení žáků

● Nezajištěné bydlení rodiny spojené s častou migrací po ubytovnách nebo příbuzných

● Nestálé a nevyhovující bytové podmínky bez zázemí pro děti a jejich domácí přípravu



NA KAŽDÉ ŠKOLE MOHOU BÝT ŽÁCI, KTEŘÍ MAJÍ NĚJAKÉ PROBLÉMY

- Dysfunkční rodinné prostředí
- Ústavní nebo ochranná výchova
- Kriminalita či závislosti v rodině
- U cizinců zkušenost z území postiženého válkou, s rozdělením rodiny, neznalost českého prostředí, vysoké pracovní zatížení
- Návraty rodin ze sociálně znevýhodněného prostředí, které přicházejí zpět do ČR po dočasném pobytu v zahraničí

DISTANČNÍ VZDĚLÁVÁNÍ MŮŽE VÝCHOZÍ PROBLEMATICKOU SITUACI NĚKTERÝCH ŽÁKŮ PROHLUBOVAT

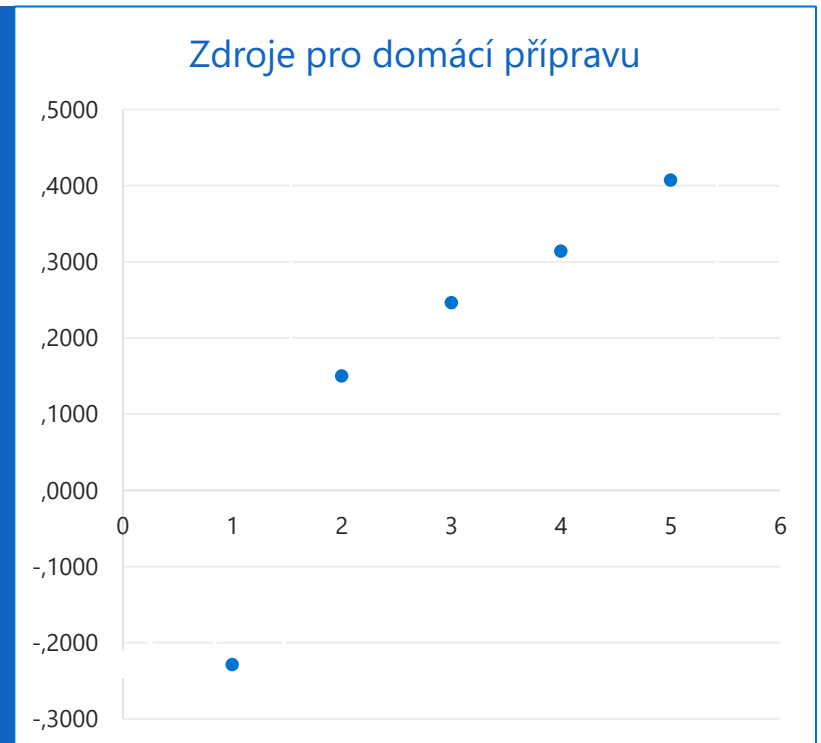


Zejména u socio-kulturně znevýhodněných žáků, kteří nemají přístup k digitálním technologiím, a žáků, kterým chybí kompetence pro samostatnost a angažovanost v učení (například motivace, schopnost dokončení úkolů, seberegulace), existuje riziko, že zaostanou.

NE VŠICHNI ŽÁCI MAJÍ DOMA VHODNÉ PODMÍNKY PRO UČENÍ

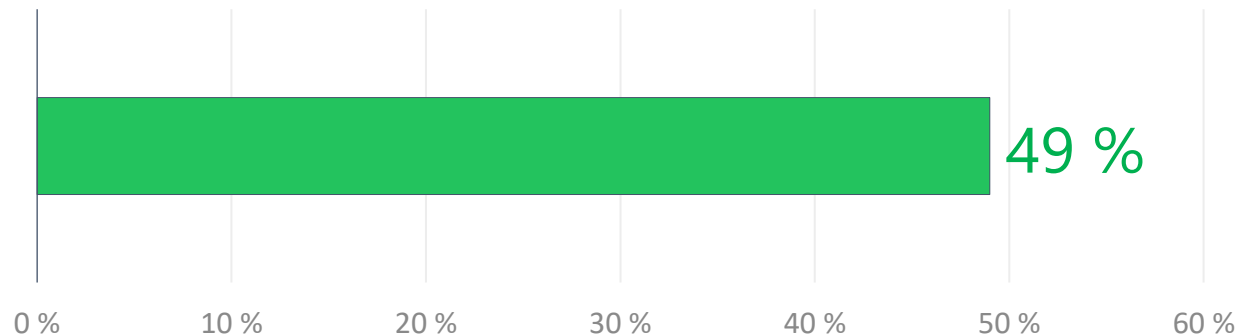
INDEX: **Zdroje pro domácí přípravu** (*Home educational resources*)

- Psací stůl, u kterého se můžeš učit
- Klidné místo na učení
- Počítač, který můžeš používat pro přípravu do školy
- Počítačové výukové programy
- Knihy, které můžeš využít při přípravě do školy (např. encyklopedie)
- Manuály, návody (např. k počítačovým programům, k domácím spotřebičům)
- Slovník



NE VŠICHNI ŽÁCI DOKÁŽÍ PRACOVAT STEJNÝM TEMPEM A MAJÍ ROZVINUTY KOMPETENCE K UČENÍ

Mohl jsem si různé činnosti střídat podle svého a dělat je svým tempem



Distanční výuku si měla možnost zorganizovat a přizpůsobit ji svým možnostem a potřebám zhruba polovina žáků.

Jednou z možností podpory je rozdělení žáků do skupin podle jejich schopností a podle dosahované kvality samostatné práce.



**CO MŮŽE
ŽÁKŮM
S NÍZKÝM SES
POMOCI
KE ŠKOLNÍMU
ÚSPĚCHU?**



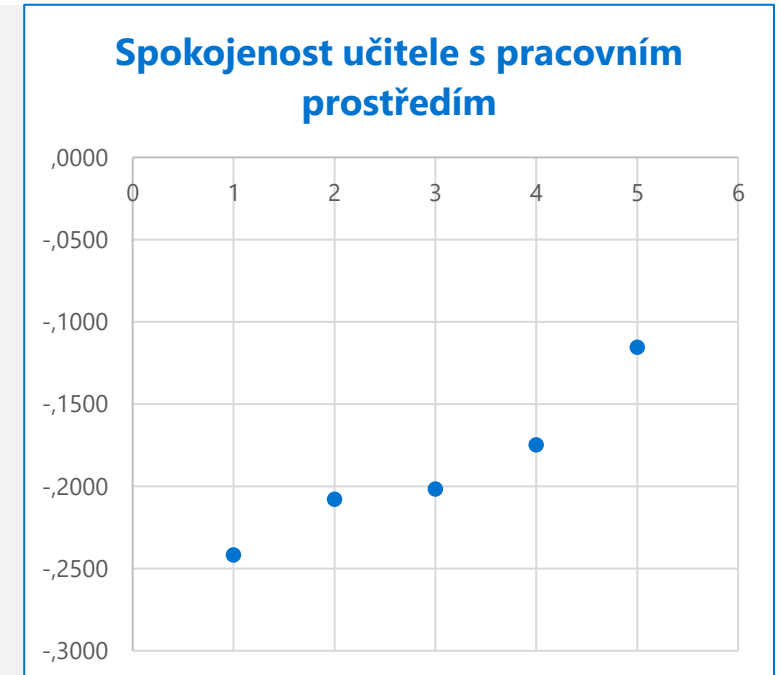
Motivace a spokojenost žáků

Motivace a spokojenost učitelů

SPOKOJENOST UČITELE JE DŮLEŽITÁ A MŮŽE OVLIVŇOVAT VZDĚLÁVACÍ VÝSLEDKY ŽÁKŮ.

INDEX: **Spokojenost učitele s pracovním prostředím**

- Práce na této škole se mi líbí
- Doporučil/a bych tuto školu jako příjemné pracoviště
- Se svým působením v této škole jsem spokojen/a
- Celkově jsem se svou prací spokojen/a



ZDROJE STRESU UČITELŮ



Alespoň do určité míry
pocituje v práci stres
bezmála **90 %**
učitelů.

Z nich **12 %**
pocitovaný stres ve
velké míře.

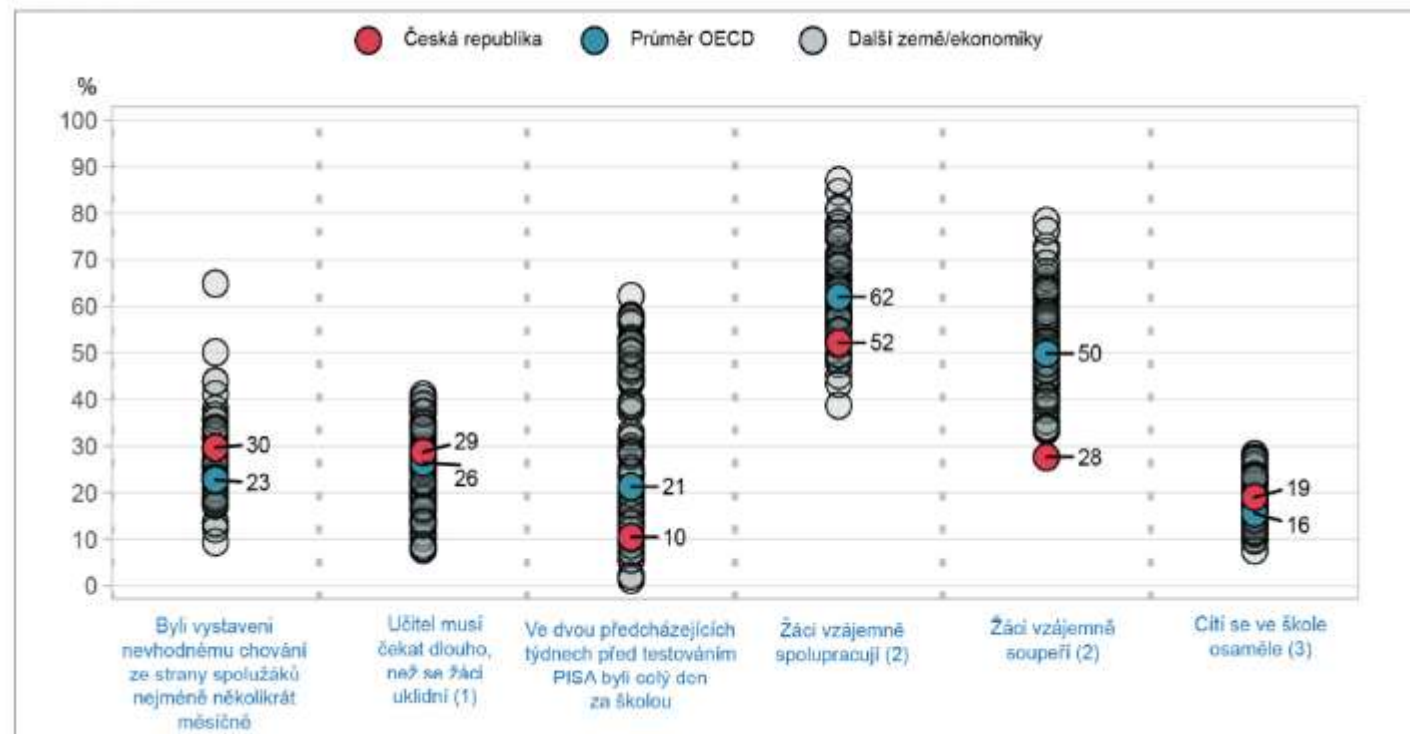
JAK ŽÁCI VNÍMAJÍ CHOVÁNÍ UČITELŮ

JE PRO NĚ MOTIVUJÍCÍ A PODPORUJE JEJICH SPOKOJENOST VE ŠKOLE?

Ke zlepšování školního klimatu by mohlo napomoci:

- eliminovat nevhodné chování ze strany spolužáků,
- vést žáky ke vzájemné spolupráci,
- zajistit lepší kázeň při vyučování.

Školní klima



Zdroj: OECD, PISA 2018 Database, Tables III.B1.2.1, III.B1.3.1, III.B1.4.1, III.B1.8.1, III.B1.8.2 and III.B1.9.1.

ČR SE ŘADÍ K ZEMÍM S NEJVĚTŠÍM ROZDÍLEM V KÁZNI V HODINÁCH MEZI SOCIOEKONOMICKY ZVÝHODNĚNÝMI A ZNEVÝHODNĚNÝMI ŠKOLAMI

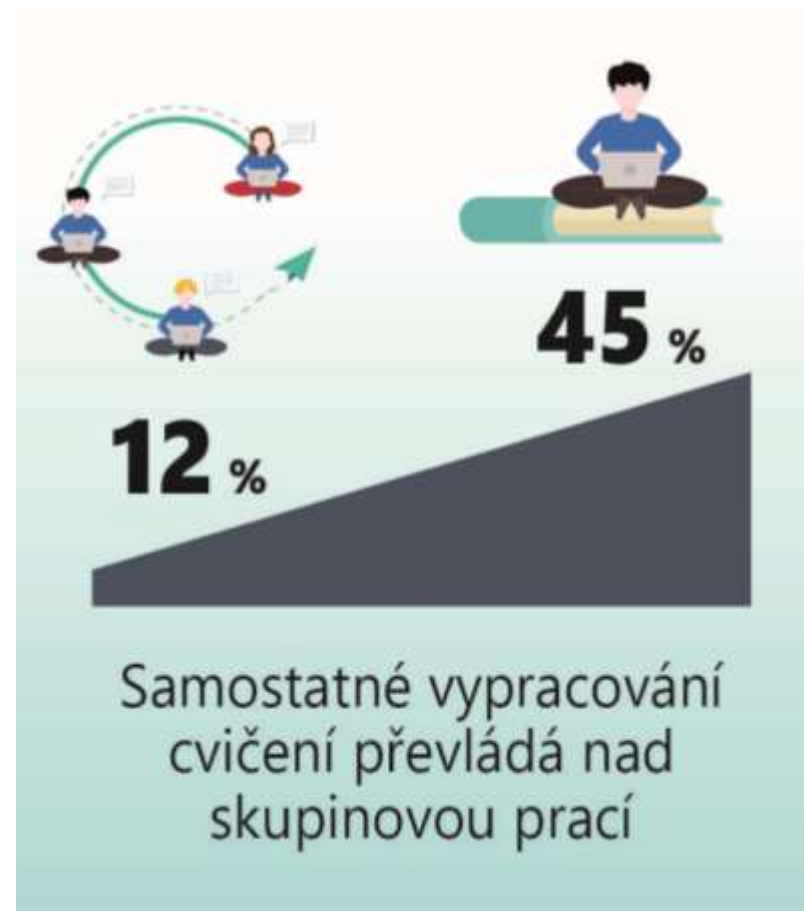
Ve znevýhodněných školách, ve školách v malých obcích a v soukromých školách je v ČR v hodinách ČJ nekázeň větší.

- Žáci neposlouchají, co učitel říká,
- Ve třídě je hluk a nepořádek,
- Učitel musí dlouho čekat, než se žáci utiší,
- Žáci nemohou dobře pracovat,
- Žáci začínají pracovat až dlouho po začátku hodiny.

	Socioekonomický profil školy												Škola v obci				Škola podle zřizovatele						
	Znevýhodněná				Průměrná				Zvýhodněná				Malá a méně než 3 000 obyvatel		Střední 3 000 až 100 000 obyvatel		Velké a více než 100 000 obyvatel		Velká - Malá		Veřejné	Soukromé	Soukromé - veřejné
	Index	Index	Index	Rozdíl	Index	Index	Index	Rozdíl	Index	Index	Index	Rozdíl	Index	Index	Index	Rozdíl	Index	Index	Rozdíl				
Průměr OECD	-0,06	0,03	0,17	0,23	0,02	0,02	0,00	0,01	0,01	0,04	0,17	0,13											
Slovensko	-0,34	-0,01	0,30	0,64	0,05	-0,06	0,13	0,04	-0,02	0,78	0,77												
Česká republika	-0,41	0,06	0,29	0,81	-0,28	0,03	-0,03	0,25	0,00	-0,20	-0,20												
Itálie	-0,32	-0,01	0,26	0,58	0,06	-0,03	0,00	0,00	-0,06	-0,02	-0,07	-0,06											
Maďarsko	-0,11	0,02	0,37	0,48	0,59	0,04	0,10	-0,09	0,03	0,24	0,21												
Rumunsko	0,18	0,33	0,65	0,47	0,22	0,46	0,30	0,08	0,36														

JAK BYLA PODPOROVÁNA SPOLUPRÁCE V PRŮBĚHU DISTANČNÍ VÝUKY?

Nízký výskyt spolupráce při on-line výuce je atributem pro **nižší spokojenost žáků**, a tím i nižší ochotu na distančním vzdělávání efektivně participovat.



BYL PODPOROVÁN SOCIÁLNÍ KONTAKT ŽÁKŮ V PRŮBĚHU DISTANČNÍ VÝUKY?

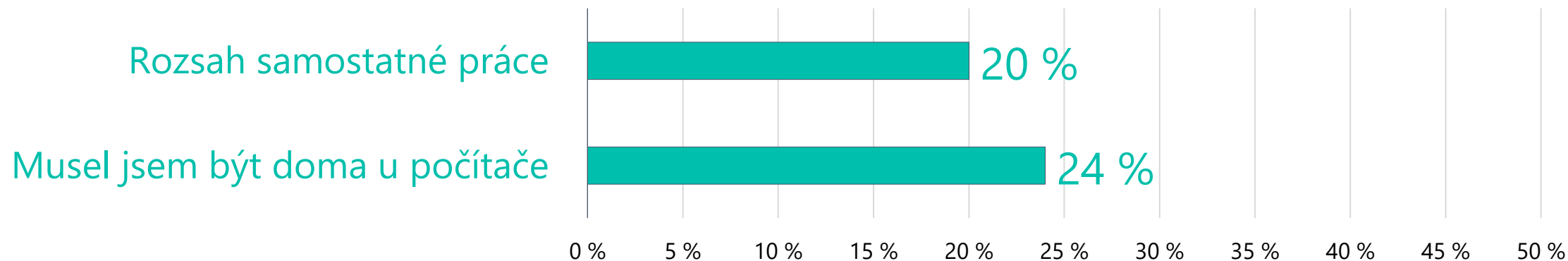


Více jak $\frac{1}{2}$ žáků se **nepotkávala** se svými **spolužáky**

Distanční výuka sociální kontakt prostřednictvím on-line nástrojů umožňuje a může rozvíjet spolupráci i sociální dovednosti.

V on-line prostředí lze lépe ověřit, zda učivu žák rozumí.

ŽÁCI PROJEVOVALI V PRŮBĚHU DISTANČNÍ VÝUKY NESPOKOJENOST S ROZSAHEM SAMOSTATNÉ PRÁCE A DLOUHOU DOBOU STRÁVENOU U POČÍTAČE

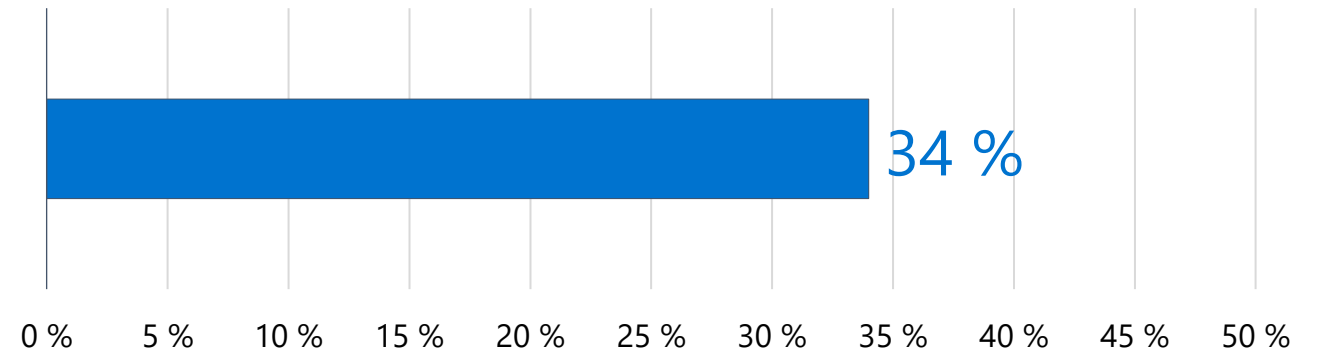


Je potřeba přizpůsobit rozsah samostatné práce tak, aby byla v zadaném čase zvládnutelná i ve složitějších podmínkách žáků.

Je vhodné minimalizovat rozsah času, ve kterém žáci musí být přítomni u počítače a zařazovat i takové úkoly, které žáci mohou řešit mimo on-line prostor (ideálně např. v přírodě).

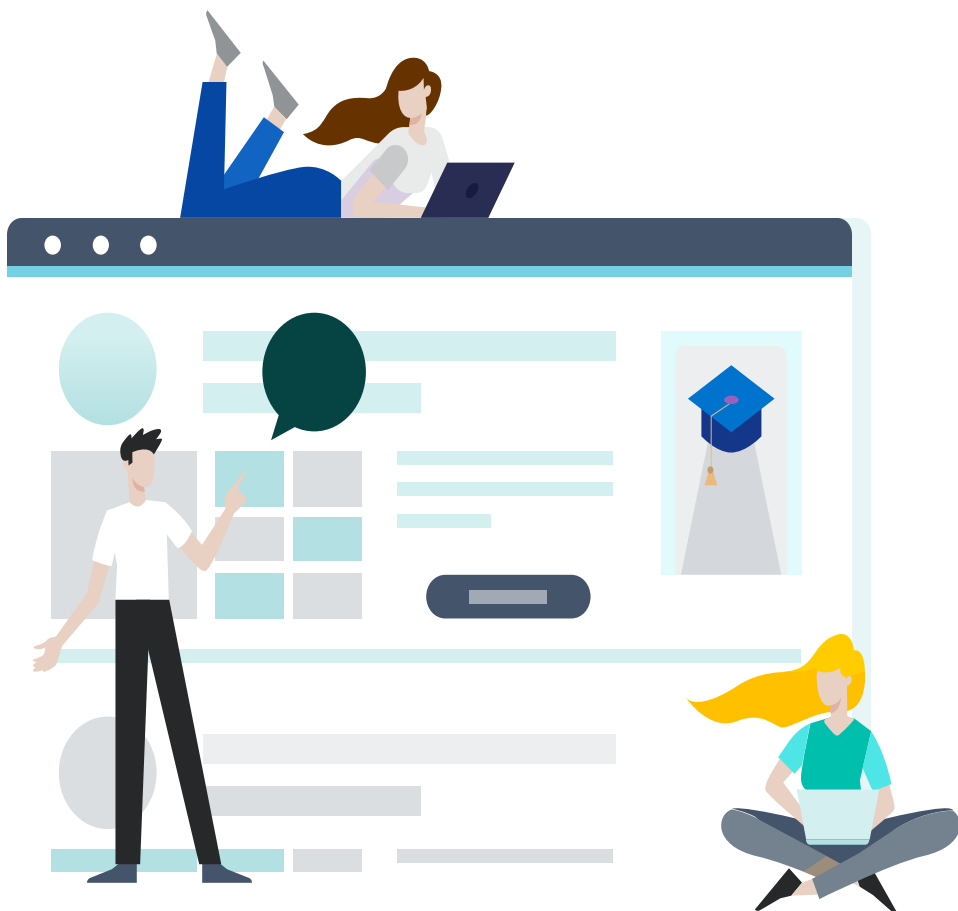
BYLI ŽÁCI MOTIVOVÁNI V PRŮBĚHU DISTANČNÍ VÝUKY POSKYTOVÁNÍM ZPĚTNÉ VAZBY?

K většině svých úkolů jsem od učitelů získal
zpětnou informaci, jak jsem je zvládl



Jen **1/3** žáků byla s mírou
poskytované zpětné vazby od
učitele **spokojena**.

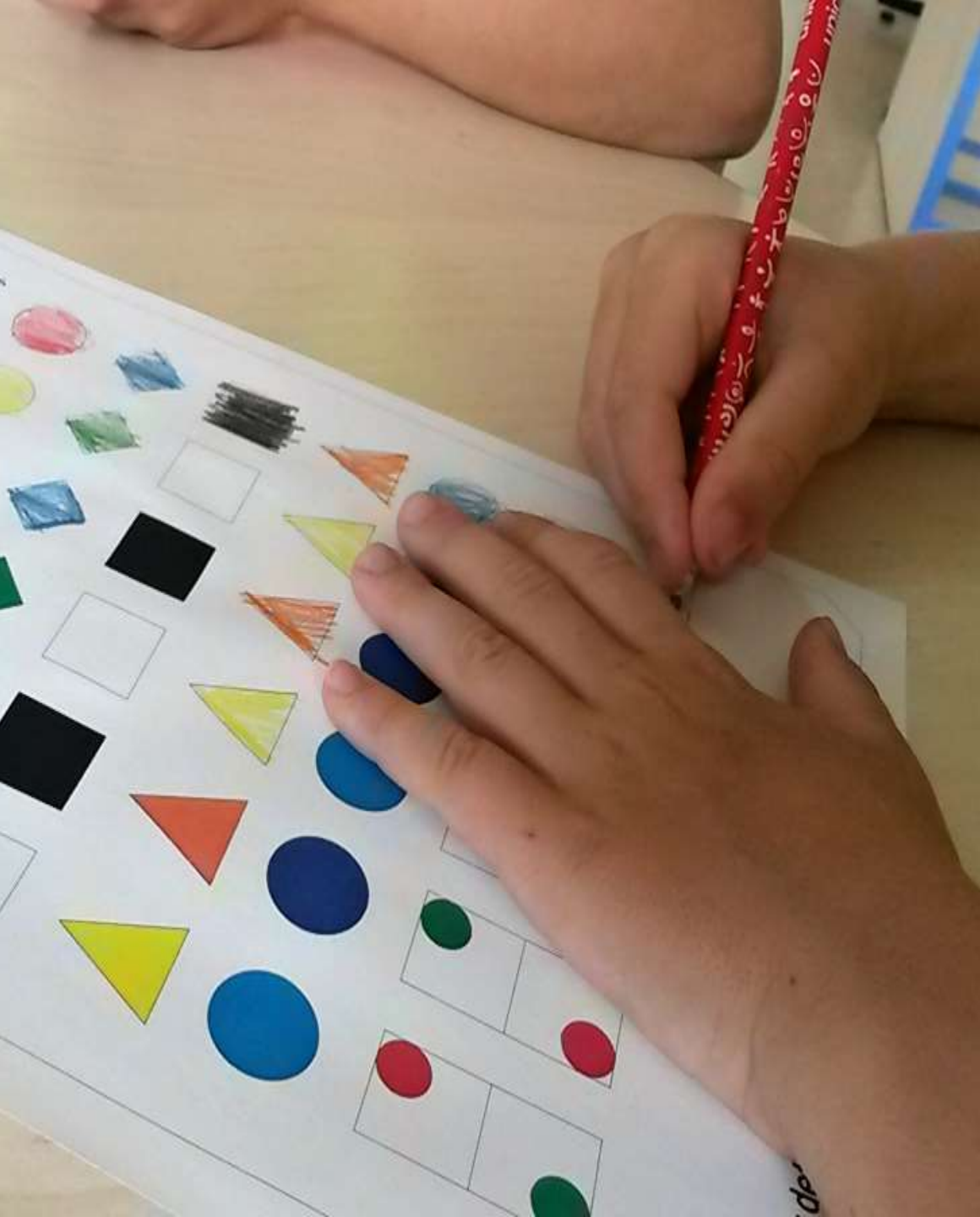
Poskytování zpětné vazby
podporuje sebejistotu žáka
při zvládání učiva.



Nejen v průběhu distanční výuky jsou

- srozumitelnost výuky
- individualizace výuky
- podpora sebejistoty

pro úspěch vzdělávání žáka klíčové.



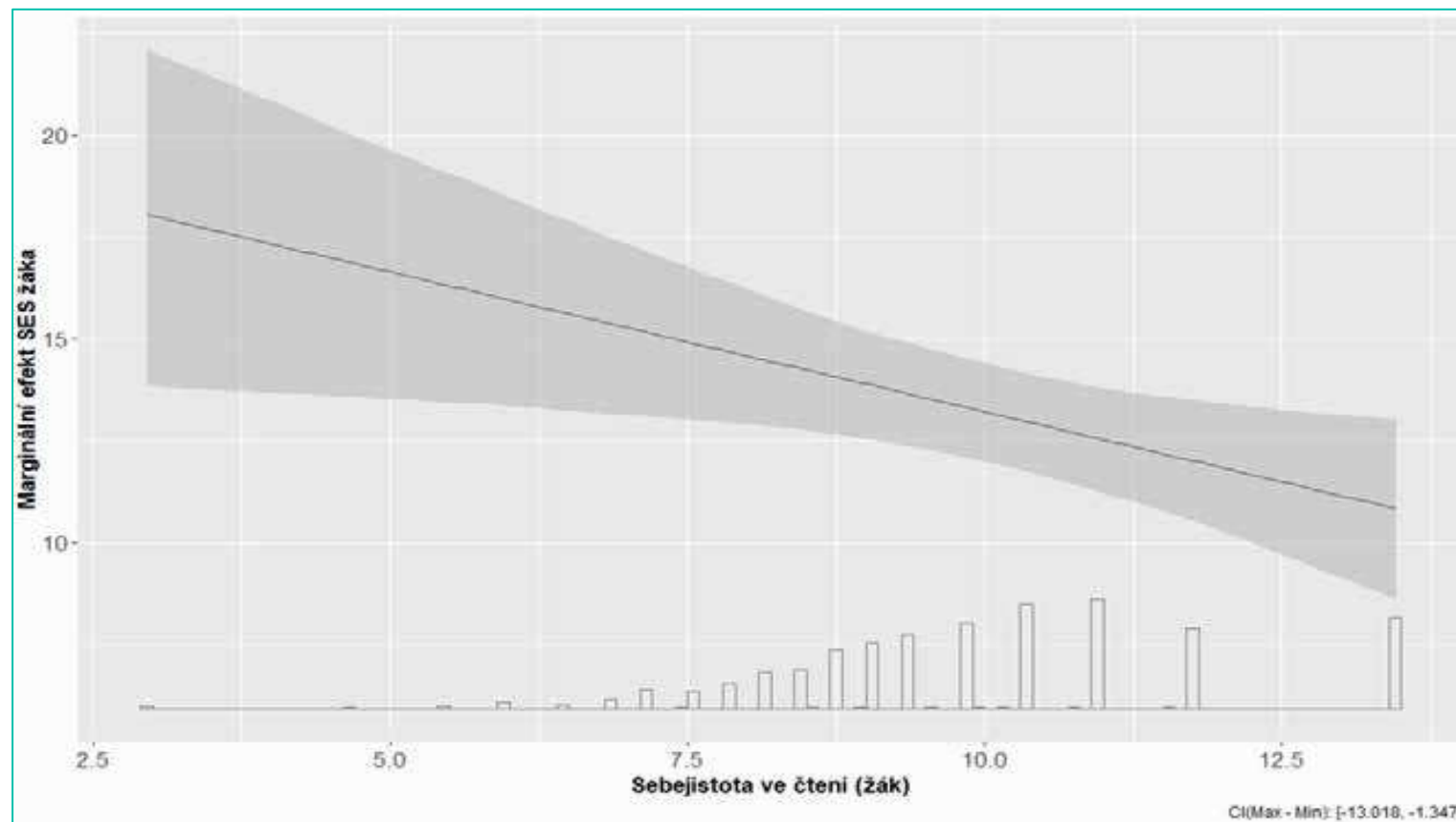
Pokud žáci vnímají, že jejich **učitel vyučuje srozumitelně a aktivně se věnuje jejich individuálním výukovým potřebám**, tito žáci dosahují **lepšího skóre** v testu čtenářské gramotnosti.

Pokud se žáci cítí v **dovednosti čtení sebejistě**, dosahují v **testu čtenářské gramotnosti vyššího skóre** než žáci, kteří se necítí sebejistě.



ZEJMÉNA SEBEJISTOTA VE ČTENÍ JE VÝZNAMNÝM FAKTOREM ÚSPĚCHU

Důraz na podporu čtenářských dovedností má potenciál k potlačování vlivu socioekonomického statusu žáků



ÚKLID KNIHOVNY, KTERÝ MŮŽE NAPOMOCI PODPOŘE ČTENÁŘSKÝCH DOVEDNOSTÍ ZNEVÝHODNĚNÝCH DĚTÍ



„Během koronavirové krize potřebují děti knihy než kdykoliv předtím.“

Rowena Phair (Senior Analystist, OECD Directorate of Education and Skills)

<https://oecdedutoday.com/during-coronavirus-crisis-children-need-books/>

ZÁLEŽÍ NA KAŽDÉ ŠKOLE, JAKÝ PŘÍSTUP ZVOLÍ

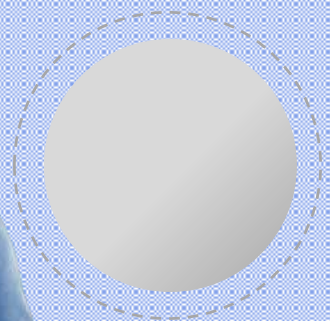
DIREKTIVNÍ PŘÍSTUP

- po všech rodinách se vyžaduje stejné zapojení do vzdělávání dětí
- předpokládá se, že rodiny vědí, co se od nich očekává
- Předpokládá se, že rodina v případě neúspěchu dítěte zajistí nápravu
- rodičům jsou předkládána v případě problémů řešení, která mají plnit
- důsledně jsou vyžadovány předepsané povinnosti

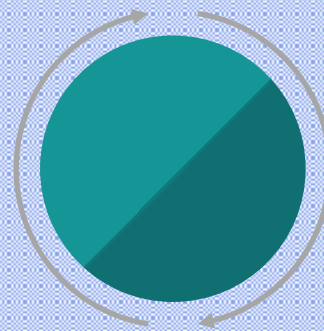
EMPATICKÝ PŘÍSTUP

- vysoce individuální
- založený na poznání reálných možností rodiny v podpoře dětí ve vzdělávání
- zapojení rodičů do hledání řešení problémů, vzájemný respekt
- oceňování i dílčí snahy
- nespolehá se na rodičovské kompetence
- pravidelné osobní schůzky s rodiči
- důsledně je vyžadováno dodržování vzájemných domluv

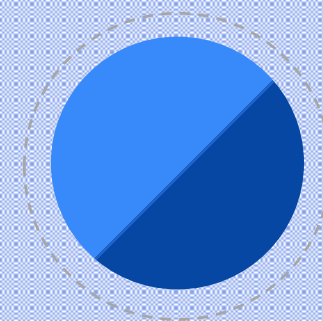
VŠECHNY ČINNOSTI A ODPOVĚDNOST MŮŽE VEDENÍ ŠKOLY NAPLNIT ZA PŘEDPOKLADU, ŽE:



ZNÁ



UMÍ



JE PŘESVĚDČENO
O TOM,
CO DĚLÁ



PŘEDPOKLADY ZE STRANY VEDENÍ ŠKOL

1 POSTOJE

- Přesvědčení, že má smysl **snažit se ve vzdělávání o pomoc žákům ze sociálně znevýhodněného prostředí**. Nesnižují se nároky na výsledky žáků
- **Důvěra v pedagogické pracovníky školy**. Přesvědčení o účelnosti budování jejich profesních kompetencí a vytváření pozitivního pracovního klimatu.
- Přesvědčení o **důležitosti spolupráce s rodiči** založené na vzájemném respektu a důvěře.



PŘEDPOKLADY ZE STRANY VEDENÍ ŠKOL

2 DOVEDNOSTI

- Schopnost **formulovat strategii práce se sociálně znevýhodněnými žáky** a sledovat svoji vizi.
- Schopnost **sdílet vizi s dalšími pracovníky školy**, dokázat je pro ni získat, cíleně budovat angažovaný a spolupracující pedagogický sbor.
- Schopnost **reflektovat spojitost mezi podporou** sociálně znevýhodněných žáků, **stylem a kvalitou výuky** ve škole a určovat pedagogickou vizi školy.
- Cíleně **budovat prostor pro sdílení profesních zkušeností** mezi pedagogy.



PŘEDPOKLADY ZE STRANY VEDENÍ ŠKOL

3 ZNALOSTI

- **Znát problematiku vzdělávání žáků ze sociálně znevýhodněného prostředí v širších souvislostech**, pochopení prostředí, ze kterého děti do školy přicházejí. Přehled o žácích školy.
- Možnost **nechat se inspirovat v jiných školách** včetně škol v zahraničí, případně přicházet s inovativními myšlenkami na základě analýzy shromažďovaných údajů.
- **Orientace v projektových výzvách**, popř. znalost způsobu tvorby projektů šitých na míru škole a lokality, ve které se škola nachází.
- **Orientace** v možných způsobech **využití podpůrných opatření**.
- **Přehled o možné spolupráci** s dalšími organizacemi (např. s neziskovými organizacemi pro terénní práci ve znevýhodněném prostředí) a schopnost využívat a přebírat jejich zkušenosti.



JAK VIDÍME ÚSPĚŠNOU ŠKOLU VZDĚLÁVAJÍCÍ ŽÁKY ZE ZNEVÝHODNĚNÉHO PROSTŘEDÍ?

- Snaží se poznávat a chápat životní kontext žáků ze znevýhodněného prostředí.
- Buduje pozitivní vzájemné vztahy se žáky a učiteli.
- Neodděluje kvalitu výuky od dalších strategií pro práci se žáky ze sociálně vyloučeného prostředí.
- Zabývá se zkušenostmi jiných škol.
- Nesnižuje nároky na výsledky vzdělávání.
- Umožňuje žákům, aby ve škole trávili více času.
- Důsledně poskytuje cílené kariérové poradenství.
- Podporuje wellbeing nejen u žáků, ale také u učitelů a dalších pracovníků školy.



JAK VIDÍME ÚSPĚŠNOU ŠKOLU VZDĚLÁVAJÍCÍ ŽÁKY ZE ZNEVÝHODNĚNÉHO PROSTŘEDÍ?

- Podporuje rozmanité složení žáků školy.
- Nespoléhá na pomoc rodičů při zvládnání učiva.
- Podporuje v žácích jejich zájem o učení, jejich pozitivní sebepojetí a sebevědomí.
- Nerezignuje na akademický úspěch.
- Hledá řešení, aby špatná finanční situace rodiny nebyla překážkou ve vzdělávání.
- Napomáhá žákům pochopit, jak se školní docházka pozitivně promítá do jejich možnosti ovlivňovat svůj život.

CÍL: Na konci docházky do ZŠ se žáci mohou svobodně rozhodnout o své další vzdělávací dráze, bez omezení daného rodinnými podmínkami a tím, jakou navštěvovali základní školu.

Děkuji za pozornost

Ing. Dana Pražáková, Ph.D.
vedoucí kanceláře ústředního školního inspektora

 dana.prazakova@csicr.cz

ČESKÁ ŠKOLNÍ INSPEKCE
Fráni Šrámka 37, 150 21 Praha 5

 posta@csicr.cz

